

# Q-App: Backweigher light V2.0

Differenzwägeapplikation, mit Charge und automatischer Probennummerierung  
Differential weighing application with batches and automatic sample numbering

## Beschreibung

Einfache Differenzwäge-Applikation mit automatischer Proben Nummerierung (von 1–100) und 5 Chargen. Es werden Tarawägungen, Einwaagen und Rückwaagen durchgeführt. Der Prozess ermittelt dann die Differenz zwischen der jeweiligen Ein- und Rückwaage. Die Ergebnisse können entweder auf einem angeschlossenen Messwertdrucker gedruckt, oder auf einen FTP Server gespeichert werden (im CSV Format).

Zur Benutzung dieser Q-App ist eine eingelegte SD Karte erforderlich.

## Description:

Simple differential weighing application with automatic sample numbering (1–100) and 5 batches. Tare-, initial and back weighing are performed. The process determines the difference between the corresponding initial and final weighing. The results can be documented on a connected Sartorius Lab printer or transferred onto a FTP server (CSV format).

For the usage of this Q-App, an inserted SD card is required.

Verfügbare Sprachen: deutsch, englisch, französisch

Available Languages: German, English, French

**Sartorius Bestellnummer / Order No.:**

**YAPP032**

## Prozess Ablauf:



YAPP032: Backweigh V2  
| Auswahl Charge 15.03.2013 10:09:58

Auswahl Charge 1 Initial: (0/100) | Zurück: (0/0)  
 Auswahl Charge 2 Initial: (0/100) | Zurück: (0/0)  
 Auswahl Charge 3 Initial: (0/100) | Zurück: (0/0)  
 Auswahl Charge 4 Initial: (0/100) | Zurück: (0/0)  
 Auswahl Charge 5 Initial: (0/100) | Zurück: (0/0)

Ende

Hauptmenü mit der Chargenauswahl.

Die Zahlenangaben hinter den Menüpunkten geben an, wieviele Proben eingewogen werden können, bzw. bereit ein-/zurück-gewogen wurden.



YAPP032: Backweigh V2  
| Auswahl Proben Typ 15.03.2013 10:10:53

Einwaage (0/100)  
 Rückwaage (0/0)  
 Charge löschen

Zurück

Chargenmenü mit der Auswahl Proben einzuwiegen, eingewogene Proben zurück-zu-wiegen oder alle Proben, die sich noch im Speicher befinden zu löschen (Proben bleiben im Speicher der Waage erhalten, solange sich noch nicht gedruckt wurden).

Die Zahlenangaben hinter den Menüpunkten geben an, wieviele Proben eingewogen werden können, bzw. bereit ein-/zurück-gewogen wurden.



YAPP032: Backweigh V2  
| Tara 15.03.2013 10:11:29

Max: 5200 g | d = 0.1 g

0.0 g


0% ██████████ 100%

Bitte Probenschale auflegen

Charge: 1  
Probennummer: 1

Abbruch Weiter

Nach Betätigen der Einwaage Schaltfläche erfolgt die Aufforderung eine Probenschale aufzulegen. Das Taragewicht wird bei Betätigen der Weiter Schaltfläche übernommen und die Anzeige auf Null gesetzt.



YAPP032: Backweigh V2  
| Einwaage 15.03.2013 10:12:04

Max: 5200 g | d = 0.1 g

0.0 g

isoCAL 0% ██████████ 100%

Bitte Probe einwiegen.

Charge: 1  
Probennummer: 1

Abbruch Weiter

Als Nächstes erfolgt die Aufforderung die erste Probe einzuwiegen.

Der Gewichtswert wird durch Betätigen der Weiter Schaltfläche übernommen.

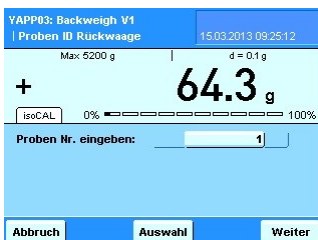


YAPP03: Backweigh V1  
| Auswahl Proben Typ 15.03.2013 09:24:25

Einwaage (1/100)  
 Rückwaage (0/1)  
 Alle Proben löschen

Ende

Im Chargenmenü ist nun die eingewogene erste Probe in der Statistik ersichtlich



YAPP03: Backweigh V1  
| Proben ID Rückwaage 15.03.2013 09:25:12

Max: 5200 g | d = 0.1 g

+ 64.3 g

isoCAL 0% ██████████ 100%

Proben Nr. eingeben:

Abbruch Auswahl Weiter

Nach Betätigen der Rückwaage Schaltfläche erfolgt die Aufforderung eine Proben Nummer einzugeben.

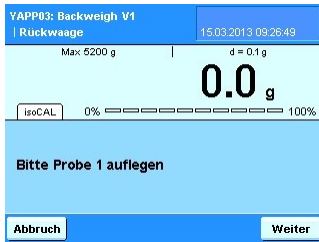


YAPP03: Backweigh V1  
| Auswahl 15.03.2013 09:25:54

1

Zurück << >>

Alternativ wird nach Betätigen der Auswahl Schaltfläche eine Auswahl aller eingewogenen Proben Nummern angezeigt und kann durch Betätigen zur Rückwaage ausgewählt werden.



Nach Auswahl der Proben Nummer erfolgt die Aufforderung die entsprechende Probe aufzulegen.

Bei Stillstand wird der Wägewert übernommen.

Anschließend erfolgt die Ergebnis Anzeige.

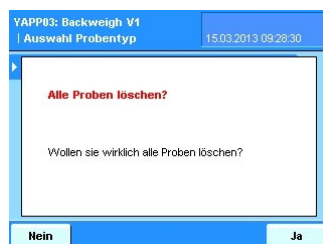


Über Druck wird das Ergebnis auf einem angeschlossenen Messwertdrucker ausgegeben, über FTP erfolgt die Speicherung auf einem konfigurierten FTP Server (im CSV Format).

Durch Betätigen von Nächste erfolgt die Abfrage einer weiten Proben Nummer, die zur Rückwaage ansteht, über Zurück erfolgt die Rückkehr ins Hauptmenü.



Nach Betätigung der „Charge löschen“ Schaltfläche vom Hauptmenü aus...



... erfolgt eine Betätigungsabfrage. Wird diese mit Ja bestätigt, werden alle im Speicher der Waage abgelegten Proben gelöscht.

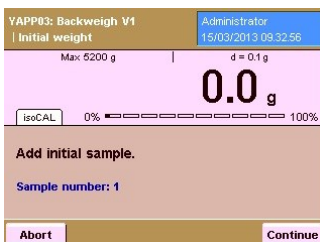
## Process Description:



Main menu with the selection of batches. The numbers behind the menu points determine how many samples were already initially weighed or backweighed.

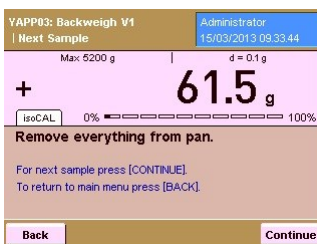


After pressing the menu point 'Initial weighing', you are prompted to place a tare container (e.g. a sample dish, or filter) on the weighing pan. After pressing 'Continue', the container is tared, the value is stored and the display is set to zero.



Afterwards, you are prompted to weigh in the first sample. The workflow automatically provides a sample number.

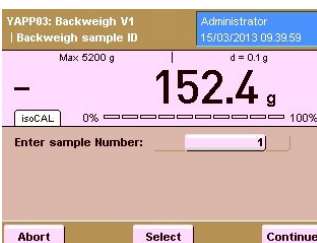
By pressing 'Continue', the weight value is stored.



Then you are prompted to remove the sample/container from the weighing pan of the balance. By pressing 'Continue', you can weigh in the next sample, then by pressing 'Back', you return to the Main menu.



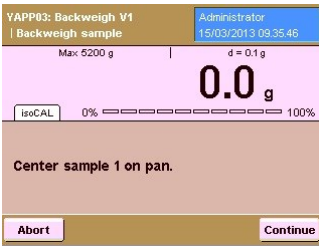
In the Main menu, the weighed in sample is now visible (in the statistics behind the corresponding menu items).



After selecting 'Back weighing', you are prompted to enter the sample number you need to back weigh.

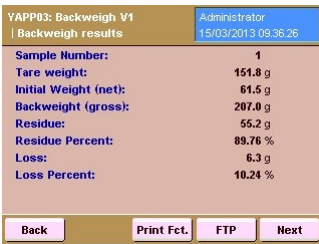


Alternatively, by pressing 'Select', you will get a list of all samples that were weighed in. By scrolling, you can select the sample you need to weigh back.



After selecting the sample number, you are prompted to place the corresponding sample on the weighing pan.

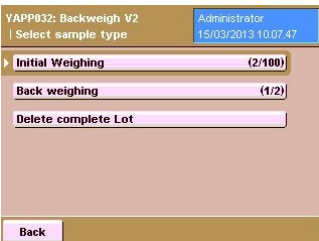
The value is taken after stability.



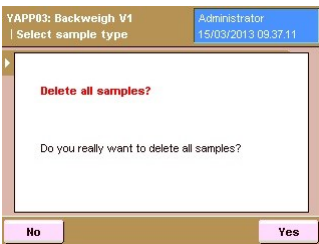
Afterwards, the results are displayed.

Via 'Print Fct.', the result is printed on a Sartorius printer or by pressing 'FTP', the result is stored on a FTP server (in CSV format).

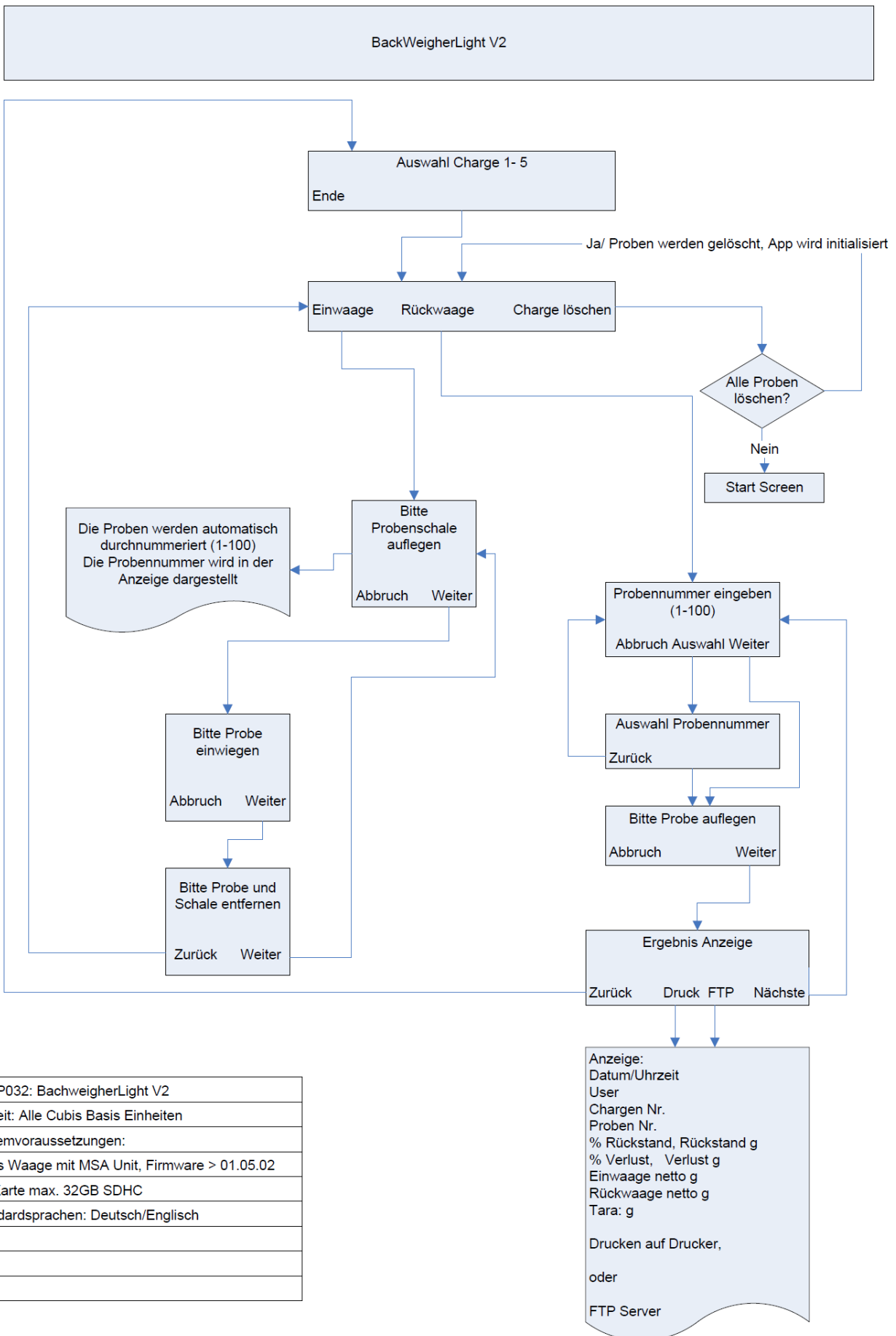
By pressing 'Next', the next sample can be backweighed. Via 'Back', the workflow returns to the Main menu.



After pressing 'Delete complete Lot' in the Main menu...



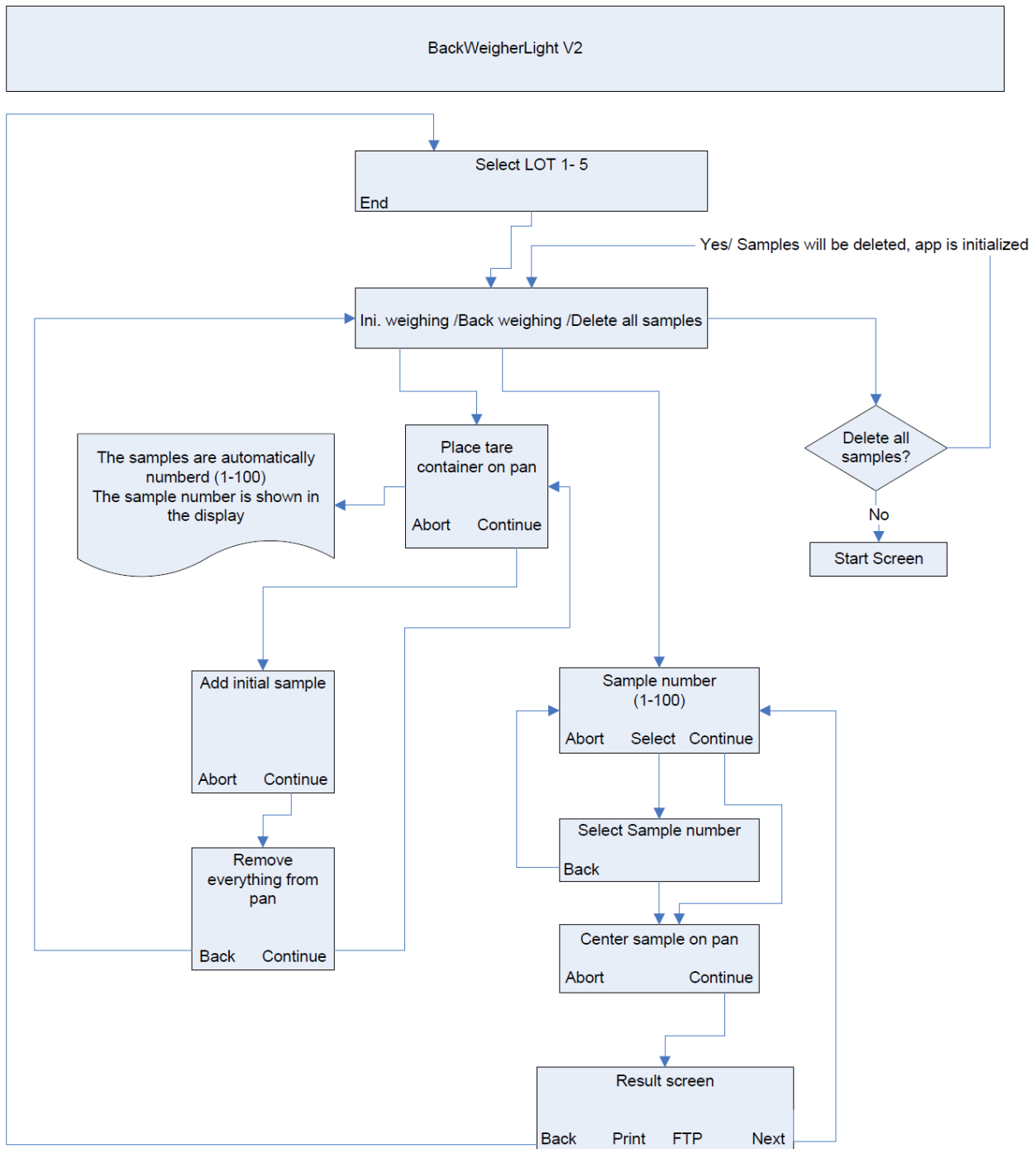
... a complete Lot can be deleted from the internal balance memory.

**Flussdiagramm:**


YAPP032: BachweigherLight V2
Einheit: Alle Cubis Basis Einheiten
Systemvoraussetzungen:
Cubis Waage mit MSA Unit, Firmware > 01.05.02
SD Karte max. 32GB SDHC
Standardsprachen: Deutsch/Englisch



## Flow Chart:



YAPP032: BachweigherLight V2
Unit: All Cubis Basic Units
System requirements:
Cubis Balance with MSA Unit, Firmware > 01.05.02
SD Card max. 32GB SDHC
Standard languages: German/English

Result:  
Date/ Time  
User  
LOT Nr.  
Sample Nr.  
% Residue,Residue g  
% Loss, Loss g  
Initial Weight net g  
Backweight gross g  
Tara: g  
Print on Printer,  
or  
FTP server